

瑞氏-姬姆萨染色液

适用范围

适用于血细胞、骨髓细胞、部份脱落细胞、阴道分泌物及精子的临床染色。

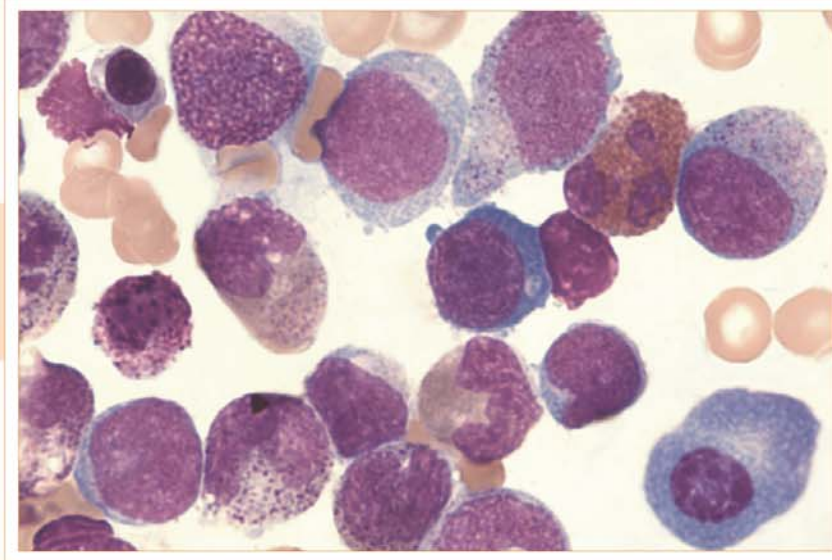
原理

瑞氏-姬姆萨染色液主要应用于血液和骨髓涂片染色，它是利用Romanowsky Stain技术原理改良而成的。

细胞的着色过程是染料透入被染物并保留其内部的一种过程，此过程既有物理吸附作用，又有化学亲和作用。各种细胞及细胞的各种成分由于其化学性质不同，对瑞氏-姬姆萨染色液中的酸性染料(曙红)和碱性染料(亚甲蓝)的亲和力也不一样。因此，标本涂片经瑞氏-姬姆萨染色液染色后，相应各类细胞呈现不同的着色，从而达到辨别其形态特征的目的。

使用方法

- ☞ 滴加瑞氏-姬姆萨A溶液(约0.5~0.8ml)于涂片上，并让染液覆盖整个标本涂片染色1分钟；
- ☞ 再将瑞氏-姬姆萨B溶液滴加于A液上面(滴加之量为A液的2倍~3倍)，以嘴或洗耳球吹出微风使液面产生涟漪状，使两液充分混合，染色3~10分钟。
- ☞ 水洗、干燥、镜检。



骨髓涂片 ×1000

注意事项

- ☞ 染色时间须视何种标本、涂片厚薄、有核细胞多少、何种细胞及室温等而定；通常染血液涂片滴加B剂后染1~3分钟即可，染骨髓片则不少于5分钟。
- ☞ 做骨髓涂片时，因为骨髓纤维蛋白含量高，凝固较快，所以涂片过程要快。骨髓不可用草酸盐抗凝，否则会使血细胞核变形，核染色质致密，胞浆空泡形成，出现草酸盐结晶。
- ☞ 染液量需充足，勿使染液蒸发干燥，以防染料沉着于涂片上。
- ☞ 做血细胞染色时，当天气寒冷或湿度较大时，应于37℃温箱中保温促干，以免细胞变形缩小。
- ☞ 每次试剂用完后，请迅速盖好，以免挥发。
- ☞ 本试剂效期过后，请不要使用。试剂盒贮存时，尽量避免高、低温环境及阳光直射，以免影响品质和效果。
- ☞ 本品仅供体外检查用途，严禁内服。用后应按医院或环保部门要求处置废弃物。

规格

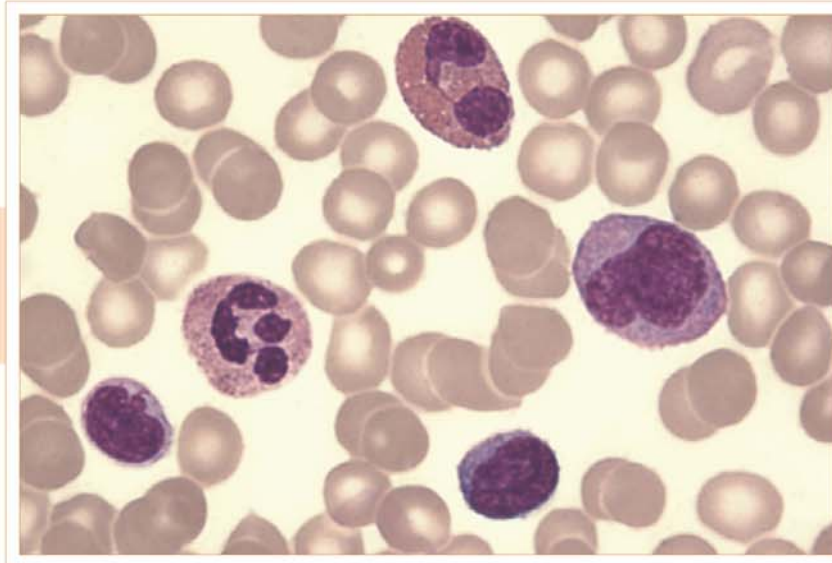
	6vials×20ml/套	3vials×100ml/套	4vials×250ml/套	主要成分
1、瑞氏-姬姆萨A溶液	2vials×20ml	1vial×100ml	2vials×250ml	瑞氏染料、姬姆萨染料
2、瑞氏-姬姆萨B溶液	4vials×20ml	2vials×100ml	2vials×250ml	磷酸盐缓冲液

染色结果 >>

红细胞呈淡红色，白细胞浆中颗粒清楚，并显示出各种细胞特有的色彩，细胞核染紫红色，核染色质结构清楚。

刘氏血细胞染色液

——刘氏染色液系列



血液涂片 ×1000

适用范围

本试剂盒供临床用于对血细胞的分类涂片染色。

原理

细胞的着色过程是染料透入被染物并残留其内部的一种过程, 此过程既有物理吸附作用, 又有化学亲和作用。各种细胞及细胞的各种成分由于其化学性质不同, 对刘氏血细胞染色液中的酸性染料(曙红)和碱性染料(亚甲蓝)的亲合力也不一样。因此, 标本涂片经刘氏血细胞染色液染色后, 各类细胞呈现不同的着色, 从而达到辨别其形态、特征的目的。

使用方法

一、标准染色

- ☞ 加 Liu A Solution (约0.5~0.8ml) 染色30秒后。
- ☞ 再将Liu B Solution滴加于A液上面(滴加之量为A液的两倍)。以嘴或洗耳球吹出微风, 使液面产生涟漪状, 让两液充分混合, 染色1分30秒~2分钟。
- ☞ 水洗、干燥、镜检。

二、快速染色

- ☞ 加Liu A Solution (约0.5~0.8ml)后, 立即将Liu B Solution滴加于A液上面(滴加之量为A液的两倍), 以嘴或洗耳球吹出微风, 使液面产生涟漪状, 让两液充分混合, 染色30秒~1分钟。
- ☞ 水洗、干燥、镜检。

规格

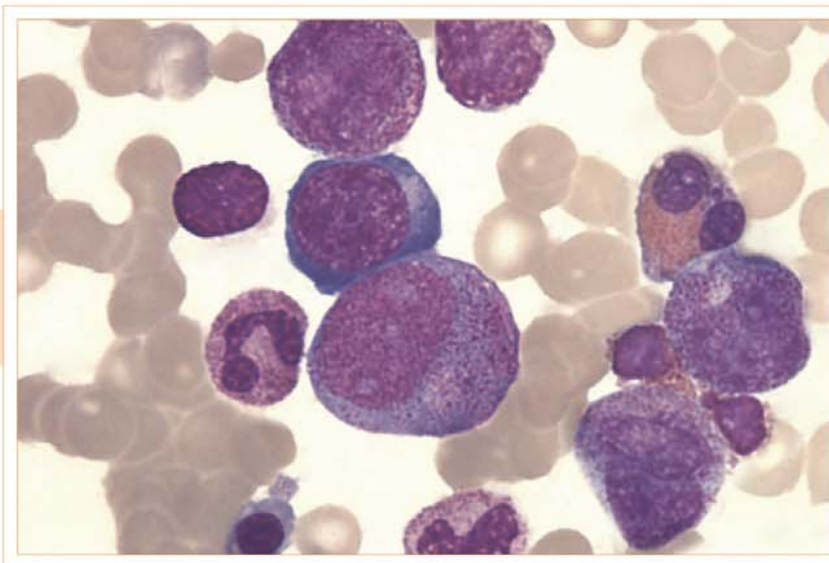
	6 vials×20ml/套	4 vials×250ml/套	4 vials×250ml/套	4 vials×250ml/套	主要成分
1.刘A溶液(Liu A Solution)	2×20ml	2×250ml	4×250ml	/	曙红、甲醇
2.刘B溶液(Liu B Solution)	4×20ml	2×250ml	/	4×250ml	亚甲蓝

注意事项

- ☞ 试剂用完后, 请迅速盖好, 以免挥发。
- ☞ 本试剂效期过后, 请不要使用。试剂盒贮存时, 尽量避免高、低温环境及阳光直射。

骨髓片染色液

——刘氏染色液系列



骨髓涂片 ×1000

适用范围

骨髓细胞形态检查主要用于观察骨髓与血液中细胞数量和质的变化，借以了解造血功能，因此对疾病诊断、疗效观察、预后测知等研究都具有重大价值。

骨髓片的染色传统上是利用瑞氏-姬姆萨染色法来进行染色，BASO骨髓片染色液也跟瑞氏-姬姆萨染色液一样，都是利用Romanowsky Stain技术原理改良而成的，本染色液的优点是染色时间短，核染色比瑞氏-姬姆萨染色清晰，细胞浆也呈现较好的染色效果。

原理

本染色液系列利用Romanowsky Stain技术原理改良而成的，染液中含有酸性染料(曙红)和碱性染料(亚甲蓝)，并利用各待染物质对染料的亲和力不同，呈现不同的着色，而达到辨别其形态、特征的目的。

使用方法

- ☞ 用A液滴瓶或使用刻度吸管滴加A染液于玻片上，并让染液覆盖整个玻片，染色30秒后。
- ☞ 用B液滴瓶或使用刻度吸管滴加B染液于A液上面(滴加之量为A液的两倍)，以嘴或洗耳球吹出微风，使液面产生涟漪状，让两液充分混合，染色1分钟30秒~2分钟。
- ☞ 水洗、干燥、镜检。

注意事项

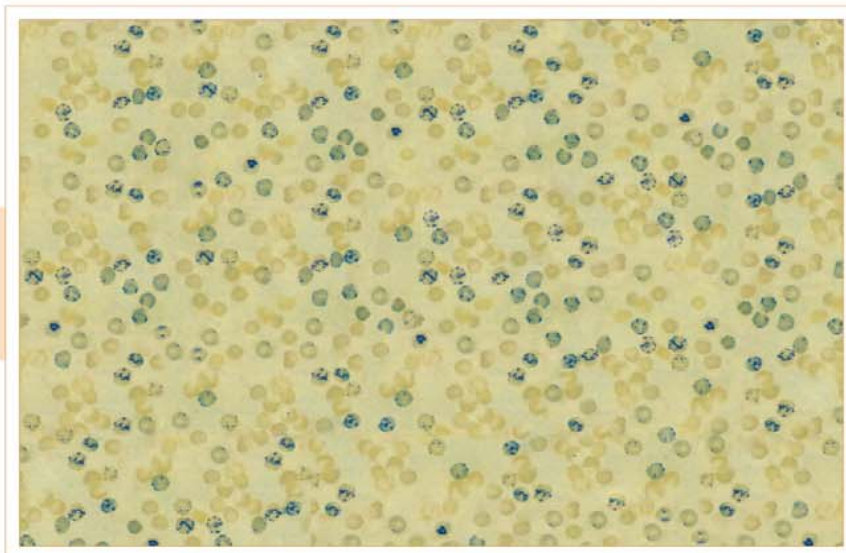
- ☞ 涂片要新鲜，涂片后立即进行染色，否则细胞蛋白质变性，染色偏碱。
- ☞ 载玻片要洁净，手指不能触及片面。
- ☞ 不能用草酸盐抗凝标本作涂片，因草酸盐可使细胞核变形，染色质致密、胞浆空泡形成，出现草酸盐结晶。
- ☞ 涂片一般不用抗凝剂，若作细胞计数或其他检查，可考虑用肝素抗凝，但一般量不宜太大，否则会影响细胞形态。
- ☞ 涂片制成后，应在空气中快速摇动或扇干，防止细胞皱缩变形或因空气潮湿而溶血，绝对不能用高温或火烤。
- ☞ B染液的滴加量需为A染液的两倍，才能得到最佳的染色效果。
- ☞ A、B液滴瓶为空瓶，可用炮塔盖把大瓶中的染色液对应分装于空滴瓶内，供染色时用。
- ☞ 每次试剂用完后，请迅速盖好，以免挥发。
- ☞ 本试剂效期过后，请不要使用。试剂盒贮存时，尽量避免高、低温环境及阳光直射。

规格

	3 vials × 100ml/套	主要成分
A液	1 vial × 100ml	曙红、甲醇
B液	2 vials × 100ml	亚甲蓝

网织红细胞染色液

Reticulocyte Stain



血液涂片 ×1000

适用范围

BASO网织红细胞染色液是应用于网织红细胞活体染色，它有别于传统配方需要再进行复染才能明显区分成熟红细胞与网织红细胞的情形。利用本染色液所染出的结果，背景颜色非常明亮、清晰，而且不受长时间过度染色的影响，反而染色时间越长，背景越明亮，是目前较佳的网织红细胞染色液。

原理

网织红细胞是晚幼红细胞到完全成熟的红细胞之间的过渡型细胞。由于其细胞胞浆中尚存在嗜碱性的RNA物质，用网织红细胞染色液进行活体染色后，胞浆中镜检可见有浅蓝或深蓝色的网状结构。

使用方法

- ☞ 将网织红细胞染色液与病人全血以1:1比例混合，室温静置20分钟或更久。
- ☞ 做成血液涂片，并于显微镜下观察，判读。

注意事项

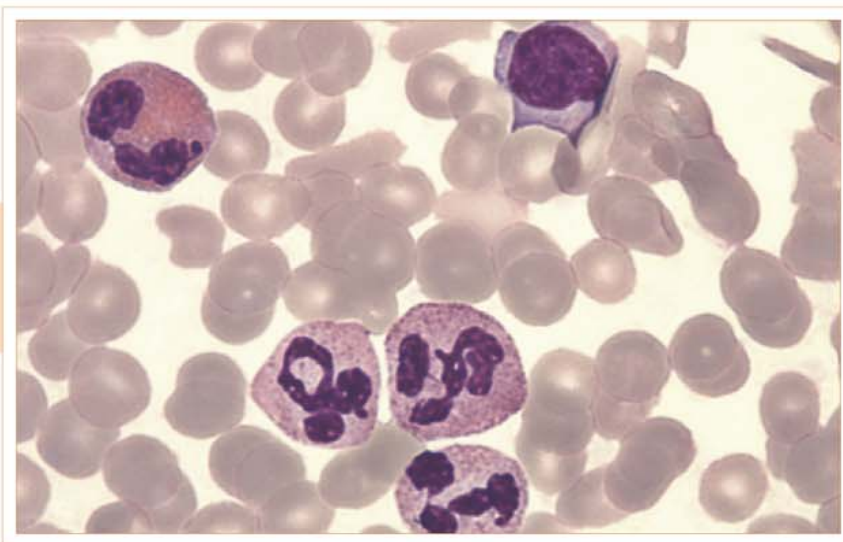
- ☞ 本操作方法为试管染色法。
- ☞ 染色时间一定要充足，混合后不能立即涂片。当冬季室温较低时，染色时间要适当延长。
- ☞ 本试剂盒贮存时，应尽量避免高、低温环境及阳光直射。

规格

	6vials × 20ml/套	2vials × 100ml/套	主要成分
网织红细胞染色液 (Reticulocyte Stain)	6vials × 20ml	2vials × 100ml	新亚甲蓝

迪夫快速细胞染色液

Diff Quik cell stain



血液涂片 ×1000

适用范围

主要用于各种细胞涂片染色使用，尤其是用于大量涂片的浸染。

前言与原理

迪夫快速细胞染色液是采用世界卫生组织(WHO)推荐的染色方法而配制，它跟瑞特氏染色(Wright Stain)一样，都是利用Romanowsky Stain技术原理改良而成的，所得到的结果也跟瑞特氏染色液相类似。但迪夫快速细胞染色所花费的时间较短，约1分钟30秒即可完成染色步骤。较适合用于批量浸染，更加节省染色时间，且具背景清晰无沉淀等特点。

本染色液系利用Romanowsky Stain技术原理改良而成，染液中含有酸性染料(曙红)和碱性染料(亚甲蓝)，利用各待染物质对染料的亲和力不同，呈现不同的着色而达到辨别其形态、特征的目的。

操作方法

滴染法

- ☞ 将1包磷酸盐缓冲液粉剂溶于1L蒸馏水后，装于两个500ml冲洗瓶中备用；
- ☞ 加迪夫A溶液覆盖整个涂片染色20~30秒；
- ☞ 用磷酸盐缓冲液稍冲洗，洗掉迪夫A溶液，然后稍甩干缓冲液；
- ☞ 再滴加迪夫B溶液覆盖于整个涂片上染色20秒~30秒；
- ☞ 水洗、干燥、镜检。

浸染法

- ☞ 将1包磷酸盐缓冲液粉剂溶于1L蒸馏水后，装于两个500ml冲洗瓶中备用；
- ☞ 分别把迪夫A溶液、迪夫B溶液、磷酸盐缓冲液适量倒于带盖的染缸中；
- ☞ 把涂片浸泡于迪夫A溶液20~30秒；
- ☞ 于磷酸盐缓冲液的染缸中洗掉迪夫A溶液，稍甩干缓冲液；
- ☞ 再把涂片浸泡于迪夫B溶液20秒~30秒；
- ☞ 水洗、干燥、镜检。

规格

	4vials×20ml/套	4vials×100ml/套	4vials×250ml/套	主要成分
1.迪夫A溶液	2×20ml	2×100ml	2×250ml	曙红、甲醇
2.迪夫B溶液	2×20ml	2×100ml	2×250ml	亚甲蓝
3.磷酸盐缓冲液粉剂	1包	2包	4包	磷酸盐

注意事项

- ☞ 试剂用完后，请迅速盖好，以免挥发。
- ☞ 磷酸盐缓冲液用完后，可自行配制磷酸盐缓冲液(pH6.6)。
- ☞ 本试剂效期过后，请不要使用。试剂盒贮存时，尽量避免高、低温环境及阳光直射。
- ☞ 冬季室温过低时，染色时间要适当延长。
- ☞ 本品应由专业人员使用。
- ☞ 使用前应详细阅读使用说明书，并做好个人卫生防护。
- ☞ 用后应按医院或环保部门要求处置废弃物。